

## **1. Раздел. Общая характеристика образовательного учреждения**

### **1.1. Организационно-правовой статус Центра «Приют надежды».**

Тамбовское областное государственное бюджетное учреждение «Центр психолого-медико-социального сопровождения «Приют надежды» функционирует с 1997 года.

Учредителем Центра является: Управление образования и науки Тамбовской области.

**Юридический и фактический адрес:** 393950, Тамбовская область, г. Моршанск, улица Гражданская дом 56, тел/факс 8(47533)4-48-12.

**E-mail:** [togou19@mail.ru](mailto:togou19@mail.ru)

**Сайт:** <http://morshanskpriut.68edu.ru/>

С 1997 года учреждение возглавляет руководитель высшей квалификационной категории, Почетный работник общего образования РФ Болдина Татьяна Фроловна.

Все годы Центр функционирует как стабильное социально-реабилитационное учреждение, решающее проблемы детей и их семей, оказавшихся в трудной жизненной ситуации, в соответствии с Федеральным Законом РФ от 24.06.1999 года № 120-ФЗ «Об основах системы профилактики безнадзорности и правонарушений несовершеннолетних».

Центр «Приют надежды» оказывает помощь несовершеннолетним от 1 года до 18 лет. Проектная мощность: 40 человек. Режим приема детей в учреждение - круглосуточный.

Центр имеет право на осуществление образовательной деятельности на основании лицензии (№ 18/319 от 09.12.2015г.)

Медицинская деятельность в Центре осуществляется на основании лицензии (№ ЛО-01-000876, от 02.02.2016г.)

Здание Центра двухэтажное. Территория участка озеленена различными видами деревьев, цветниками. Участки оснащены современным игровым и спортивным оборудованием в соответствии с возрастом детей.

#### **В структуре Центра 3 отделения:**

- приемно-диагностическое;
- социально-правовой помощи;
- стационарное.

#### **Функционируют 3 разновозрастные группы:**

- \*младшая дошкольная (от 1 года – 4 лет);
- \*старшая дошкольная (от 4 лет – 7 лет);
- \*школьная группа (от 7 лет – 18 лет);
- \*изолятор для вновь поступивших детей.

#### **Структурные подразделения:**

##### **• Служба семейных форм устройства детей-сирот:**

- Компенсация семейного влияния на ребенка, предоставление ему возможности приобретения опыта семейной жизни.
- Подготовка детей к помещению в семью.
- Подготовка кандидатов в замещающие родители.
- Психолого-педагогическое и медико-социальное сопровождение семей.

##### **• Центр по профилактике социального сиротства:**

- Раннее выявление семейного неблагополучия и оказание поддержки семьям с детьми, находящимся в социально опасном положении и иной трудной жизненной ситуации.

- Социальное сопровождение семей, находящихся в социально опасном положении и иной трудной жизненной ситуации, по предотвращению их распада и лишения родителей, родительских прав.

• **Центр постинтернатного сопровождения из числа детей-сирот и детей, оставшихся без попечения родителей:**

- Психолого-педагогическая помощь – социально-психологическая диагностика, психологическая коррекция, индивидуальное педагогическое сопровождение.

- Социально-правовая помощь и поддержка в трудных жизненных ситуациях – содействие в решении жилищных проблем, трудоустройстве, трудовой адаптации правовая поддержка, оказание помощи инвалидам.

- Аналитико-методическое обеспечение деятельности - анализ адаптационной работы, разработка мер педагогической коррекции социального опыта выпускников и профилактика их дезадаптации.

• **Ресурсный Центр:**

- Осуществление деятельности, направленной на реализацию и внедрение результатов экспериментальной и инновационной работы по развитию социального кластера «Региональная инновационная система защиты детства Тамбовской области».

- Осуществление деятельности по обмену знаниями, трансляции опыта оказания услуг по профилактике семейного неблагополучия и предупреждению социального сиротства на территории 7 сегмента социального кластера (г.Моршанск, Моршанский, Сосновский и Пичаевский районы).

Расширение функций Центра, введение новых структурных подразделений было продиктовано необходимостью обеспечения доступности и своевременности оказания образовательных и социальных услуг разным категориям детей и семей, выпускникам интернатных учреждений; осуществления просветительской деятельности по профилактике семейного неблагополучия.

## **1.2. Характеристика контингента воспитанников.**

Плановая наполняемость Центра предусматривает 40 детей. За период с 01.06.15г. по 31.05.16 г. в Центр прибыло – **58** человек, выбыло – **49** человек. На 01.06.2016 г. осталось – **51** воспитанник.

В 2015/2016 учебном году на основании направлений органов опеки и попечительства города Моршанска и Моршанского района в учреждении прошли реабилитацию – **100** человек.

Из анализа, проведенного при поступлении детей можно сделать вывод, что все они воспитывались в семьях «группы риска»:

многодетные семьи – 17 человек; неблагополучные семьи – 43 человек;

малообеспеченные семьи – 25 человек; матери-одиночки – 15 человек.

Существенные тенденции комплектования Центра характеризуют основные показатели, представленные в таблице

<b>Показатели</b>	<b>2015/2016</b>
Общее количество воспитанников в течение года	100
Дети дошкольного возраста	55/55%
Дети школьного возраста:	45/45%

1 ступень обучения	27/27%
2 ступень обучения	18/18%
3 ступень обучения	-
Количество девочек	47/47%
Количество мальчиков	53/53%
Отправлено в детские дома, интернатные учреждения	8/8%
Возвращено в биологическую семью	26/26%
Передано на воспитание в замещающие семьи	15/15%
Остались в Центре на конец учебного года	51/51%

### 1.3. Характеристика педагогических кадров.

Кадровое обеспечение по реализации социально-педагогической работы Центра на достаточном уровне. Прослеживается стабильность в уровне квалификации кадров. Все структурные подразделения полностью укомплектованы согласно штатному расписанию.

<b>Индикатор</b>	<b>2015/2016</b>
Всего педагогических работников	22
Директор	1
Зам. директора по УВР	1
Специалисты:	9
Педагог-психолог	3
Социальный педагог	4
Учитель-логопед	1
Музыкальный руководитель	1
Воспитатели	11
Педагогические работники, имеющие	
- высшую квалификационную категорию:	1/4,5%
- первую квалификационную категорию;	16/82%
- соответствие занимаемой должности	0%
Педагогические работники, не имеющие квалификационную категорию	3/13,5%
Педагогические работники имеющие	
- высшее педагогическое образование	16/82%
- среднее специальное педагогическое образование	4/18%
Педагогические работники, имеющие стаж работы:	
- до 5 лет;	1/4,5%
- до 15 лет;	0%
- до 25 лет;	8/36%
- свыше 25 лет	13/59,5%
Педагогические работники, прошедшие курсы повышения квалификации и переподготовки	21/95,5%
Педагогические работники, имеющие правительственные и отраслевые награды	19/86,5%

## **2. Раздел. Воспитательно-образовательная деятельность, реализация поставленных целей и задач.**

### **2.1. Направленность воспитательно-образовательного процесса.**

Образовательная деятельность Центра выстраивается с учетом специфики детей и представляет собой организованную педагогизированную среду, в которой осуществляется обучение и воспитание детей дошкольного возраста, воспитание и социально-педагогическая поддержка детей школьного возраста с проблемами школьной и социальной адаптации.

Статистические данные показывают, что сохраняется устойчивая тенденция к преобладанию детей дошкольного возраста (из общего числа воспитанников).

Дошкольное образование осуществляется в соответствии с общеобразовательной программой дошкольного образования «От рождения до школы» под редакцией Н.Е.Вераксы, Т.С.Комаровой, М.А. Васильевой, коррекционно-развивающими программами.

Содержание образовательного процесса в Центре определяется образовательной программой дошкольного образования, разработанной, принимаемой и реализуемой Центром самостоятельно в соответствии с федеральными государственными требованиями, с учетом особенностей психического и физического развития и возможностей детей.

Организация образовательного процесса в Центре регламентируется годовым учебным календарным графиком, тематическим планированием, а также расписанием непосредственно образовательной деятельности, разработанным и утвержденным Центром самостоятельно. Режим непосредственно образовательной деятельности устанавливается с учетом санитарно-гигиенических требований.

Коррекционное направление работы построено с учетом данных социально-психолого-педагогического диагностирования детей и предусматривает в работе сочетание образовательных программ с развивающими индивидуальными программами, что позволяет реализовать потенциальные компенсаторные возможности каждого ребенка.

Опыт работы учреждения позволяет отметить целесообразность коллегиальных рассмотрений психолого-педагогических и социальных проблем воспитанников. В связи с этим в Центре действует психолого-медико-педагогический консилиум, на котором утверждаются индивидуальные программы развития ребенка. Консилиум взаимодействует с Областной психолого-медико-педагогической комиссией, в рамках договора.

Целенаправленная работа педагогов с ориентацией на уровень возможностей детей, позволили обеспечить в 2015/2016 учебном году хорошее качество результатов образовательного процесса по всем образовательным областям, что подтверждают данные мониторинга образовательного процесса.

**Данные мониторинга см. Приложение – 1**

#### **Вывод:**

Реализация мероприятий внедрения ФГОС ДО в дошкольных группах осуществлялась в соответствии с планом и намеченным сроком. Требования к образовательной программе, условиям ее реализации в течение года соблюдались. Данные мониторинга показывают, что качество образовательной деятельности по всем образовательным областям на конец года повысилось в каждой возрастной группе. Оценивая качество педагогической деятельности в дошкольных группах, хочется отметить, что необходимо продолжить работу по индивидуализации

педагогического процесса, с целью создания оптимальных условий совместного обучения детей с ОВЗ и их нормально развивающихся сверстников с использованием адекватных вспомогательных средств и педагогических приемов, организации совместных форм работы воспитателей, педагога-психолога и учителя-логопеда.

Главной задачей воспитательной работы Центра является создание условий для реализации детьми своих способностей, создание благоприятного морально-психологического климата. В своей работе воспитатели и педагоги используют различные формы и методы воспитательной работы.

Важнейшей составляющей педагогического процесса является личностно-ориентированное воспитание, при котором происходит развитие и саморазвитие личностных качеств школьников, становление ученика как личности с учетом индивидуальных особенностей.

Организация самоподготовки в условиях Центра предусматривает коррекционные меры, направленные на развитие у детей логического мышления, памяти, внимания, что позволяет снять страх перед массовой школой, восполнить пробелы в знаниях, восстановить и укрепить общеучебные навыки. Воспитатели постоянно и активно сотрудничают с классными руководителями.

В результате совместной работы администрации, педагогов и воспитанников прослеживается положительная динамика развития школьников. Свидетельством тому является ответственное отношение к учению.

#### Результаты качества образования

Показатели	2015/2016
Всего обучающихся на конец учебного года	17
Процент обучающихся, успевающих на 4 и 5 по итогам года по всем общеобразовательным предметам	9/58,8%
Процент обучающихся, неуспевающих по итогам года по отдельным общеобразовательным предметам	0%
Процент обучающихся, оставленных на повторный год обучения	0%

Организация внеурочной деятельности в школьной группе осуществляется по основным направлениям развития личности: спортивно-оздоровительное, духовно-нравственное, общеинтеллектуальное, социальное, общекультурное. Реализация круга годовых дел осуществляется в рамках комплексно-целевой программы духовно-нравственного воспитания «Становление личности».

Традиционным и наиболее любимым является реализация годового круга праздников и досуговых мероприятий: «Осень золотая», «День матери», «Новый год», «Рождество», «Пасха», «Масленица», «Праздник весны», «День защитника Отечества», «День Победы», Кафе именинников и др.

Значительной частью внеурочной воспитывающей деятельности педагогического коллектива является привлечение детей к занятиям в кружках. Кружковая деятельность – это организованный с учетом специфики учреждения процесс, направленный на формирование мотивации развивающейся личности ребенка к познанию и творчеству. Вовлечение школьников в кружковую деятельность составляет – 100%.

## Наполняемость детских объединений дополнительного образования

Название кружка	2015/2016
Кружок «Творческая мастерская» - младшие и старшие школьники	15/88,8 %
Кружок театральный «Бим-Бом» - младшие и старшие школьники	14/82,3%
Кружок «Музыкальные ритмы» - младшие и старшие школьники	17/100%

В течение года при содействии шефов, меценатов и волонтерских групп проводились культурно-массовые мероприятия: «День знаний», «Рождественские встречи», «Старый новый год», «Пасхальный букет», «День защиты детей». Материал по всем мероприятиям регулярно размещался на сайте учреждения.

Воспитательная работа в учреждении открыта для общества, тесно связана с окружающей средой, опирается на национальные традиции, управляема, имеет перспективу развития, дает простор развитию детской фантазии, творчеству, инициативе, динамична по содержанию, структуре, формам.

Качественным показателем деятельности педагогического коллектива является участие воспитанников в региональных и всероссийских конкурсах и фестивалях в 2015-2016 учебном году:

1. Конкурс творческих работ для ежегодного тематического календаря Благотворительного фонда ЦФО на 2016 год. Тема: «В мире животных» (октябрь 2015г.) (2 первых места).
2. Областной конкурс детских творческих работ «Помни ради будущего», посвященный 30-летию годовщине катастрофы на Чернобыльской АЭС (октябрь 2015)
3. Региональный смотр-конкурс изделий декоративно-прикладного творчества «Православная культура Тамбовского края» (ноябрь 2015)
4. Областной творческий конкурс декоративно-прикладного искусства «Вдохновение» среди воспитанников областных организаций, осуществляющих образовательную деятельность (ноябрь 2015) (1 место в номинации «Торцевание»)
5. Конкурс новогодних поделок-сувениров для организации и проведения выставки-продажи (ноябрь 2015)
6. Конкурс поделок-сувениров к праздникам 8-марта и 23 февраля (февраль 2016)
7. Творческий конкурс детского рисунка на тему: «Поздравительные открытки» Благотворительного фонда ЦФО (март 2016)
8. Областной конкурс детских рисунков и поделок «Взгляд юных тамбовчан на охрану труда» (апрель 2016)
9. XIII Областной творческий конкурс детского творчества по пожарной безопасности (апрель 2016г.)
10. XII Областной творческий конкурс детского творчества по пожарной безопасности (апрель 2015г.)
11. Конкурс рисунков «Телефон доверия» (17 мая 2016г.)

12. II Областной конкурс коллажа «Моя вселенная» Мерзляков А. «Я выбираю спорт», Бунова Клавдия «Будем помнить о войне, чтобы ценить мир». (1 место в номинации «Война и мир»).

В процессе подготовки домашнего задания (рефераты, доклады, дополнительная информация по устным предметам) воспитанники школьного возраста активно используют Интернет. В течение года школьники успешно участвовали в различных интернет конкурсах, викторинах:

- Всероссийский творческий Интернет-конкурс среди несовершеннолетних – обучающихся образовательных организаций, участников подростковых, молодежных, школьных, студенческих и других общественных формирований в возрасте 12–17 лет по пропаганде безопасности дорожного движения «Безопасность на дороге – мой стиль жизни» (сентябрь 2015).
- Всероссийская викторина по информатике «Безопасность школьников в сети Интернет» (октябрь 2015).
- X Всероссийский Интернет-конкурс детского творчества «Святые заступники Руси» (апрель 2016),
- Всероссийский Интернет-конкурс детского патриотического рисунка «Я рисую мир!» (апрель 2016),

Систематическое включение всех воспитанников в систему воспитательной работы в разных ее формах способствовали динамике роста уровня воспитанности.

#### **Данные мониторинга см. Приложение – 2**

В Центре организована профилактическая работа по предупреждению асоциального поведения воспитанников, в режиме круглосуточного пребывания обеспечивается полная занятость детей во второй половине дня. Дети, склонные к асоциальному поведению, находятся под постоянным контролем педагогов и администрации. Социально-педагогическая служба Центра осуществляет профилактическую работу в соответствии с разработанным: планом по профилактике самовольных уходов воспитанников, планом работы Совета по профилактике безнадзорности и правонарушений несовершеннолетних, планом совместной работы Центра с КДН и ПДН ОВД по городу Моршанску и Моршанскому району.

<b>Показатели</b>	<b>2015/2016</b>
Процент воспитанников, совершивших правонарушения	0%
Процент воспитанников состоящих на учете в ПДН и КДН	0%
Процент воспитанников совершивших самовольные уходы	0%
Процент обучающихся, регулярно пропускающих школьные занятия по неуважительной причине	0%

Результаты воспитательной работы рассматриваются на совещаниях при директоре, на педагогических советах, где происходит обобщение и распространение опыта по использованию педагогических технологий, реализующих воспитательную деятельность Центра.

## **Вывод:**

Поставленные воспитательные цели и задачи реализованы. Целенаправленные воспитательные воздействия разумно размещены во времени и пространстве. Оценка воспитательного процесса показывает, что цели, содержание работы, выбранные методы, средства и формы воспитательной работы адекватны, в деятельности педагогического коллектива учтены психологические особенности воспитанников. За истекший год было сделано немало, но остаются вопросы, над которыми необходимо работать. Воспитателям и педагогам необходимо продолжать работу по использованию многообразия форм, методов и средств, используемых в целях обеспечения эффективности воспитания, продолжать вести целенаправленную работу по расширению позитивного социального опыта детей и подростков, уделять особое внимание успеваемости школьников с целью оказания своевременной помощи.

Здоровьесберегающее направление деятельности Центра осуществляется в ходе реализации программы «Мы выбираем здоровье», целью которой являлось создание наиболее благоприятных условий для сохранения и укрепления здоровья школьников, формирования у них отношения к здоровому образу жизни как к одному из главных путей в достижении успеха.

В соответствии с программой были определены основные направления работы:

- профилактика и оздоровление (медико-педагогическая диагностика и мониторинг состояния здоровья, профилактическая работа по предупреждению заболеваний, логопедическая и психологическая помощь);
- физкультурно-оздоровительная работа (динамические часы, утренняя гимнастика, спортивные досуги, спортивные и подвижные игры на прогулке, День здоровья, посещение спортивных секций)
- информационно-консультативная работа (внеурочные мероприятия по ЗОЖ, беседы с медицинскими работниками, валеологические занятия, участие в акциях и месячниках по ЗОЖ, инструктаж по технике безопасности).

Традиционным стало проведение **акций и месячников** по ЗОЖ «Я выбираю спорт как альтернативу пагубным привычкам», «В здоровом теле – здоровый дух», по профилактике ДДТП «Внимание, дети!»

Для обеспечения психологического здоровья всех воспитанников и участников педагогического процесса педагогом-психологом реализуются программы психологической деятельности, которые повышают позитивный настрой ребенка, частично устраняют негативные эмоциональные проявления.

Особое место в физическом оздоровлении детей принадлежит специалистам медицинской службы. Медицинская реабилитация в Центре включает:

- диагностику и оценку состояния здоровья;
- коррекцию имеющихся отклонений в состоянии здоровья детей;
- профилактику инфекционных заболеваний;
- соблюдение режима, сбалансированное питание;
- профилактические мероприятия в период сезонного повышения острой заболеваемости, использование общеукрепляющих средств;
- организацию летнего оздоровительного отдыха с максимальным пребыванием на улице и в загородных условиях;
- организацию периода адаптации в Центре, щадящий режим;
- медико-профилактическая деятельность: витаминизация, профилактика и коррекция снижения остроты зрения, плоскостопия, нарушений осанки;



- повышение знаний о состоянии своего здоровья, формирование активной позиции по сохранению и восстановлению здоровья;
- создание благоприятного эмоционально-психологического микроклимата.

Вместе с тем мониторинг здоровья детей подтверждает, что состояние здоровья воспитанников по основным заболеваниям сохраняет низкий показатель.

**Данные мониторинга см. Приложение – 3**

### **Вывод:**

Анализ проблем, связанных со здоровьем детей, показывает, что при выходе из учреждения, прослеживается положительная динамика в физическом здоровье воспитанников, но большинство воспитанников, при поступлении в Центр имеют достаточные проблемы со здоровьем, что не позволяет снизить рост заболеваний. Из чего следует, что проблема сохранения и укрепления здоровья воспитанников остается для учреждения актуальной и требует поиска новых подходов к решению.

## **2.2. Методическая работа.**

Система методической работы Центра подразумевает различные формы работы:

- тематические педагогические советы;
- творческие объединения педагогов;
- семинары-практикумы;
- самообразование педагогов;
- проведение открытых занятий и внеурочных мероприятий;
- взаимопосещения;
- участие в областных научно-практических семинарах и конференциях, конкурсах и фестивалях;
- трансляция опыта работы специалистов Центра;
- индивидуальные консультации;
- обобщение передового опыта;
- проектная деятельность;
- курсы повышения квалификации.

Профессиональное самообразование педагогического коллектива осуществлялось с опорой на методические семинары и семинары практикумы. Педагоги принимали активное участие в проведении открытых занятий и внеурочных мероприятий в рамках семинара по темам: «Игровая деятельность – приоритетное направление коррекционно-развивающей работы»; «Эффективность применения интегрированных занятий в образовательном процессе дошкольных групп». Семинары-практикумы были ориентированы на обеспечение единства теоретической и практической подготовки педагога.

Педагогический совет как высший орган управления образовательным процессом решает конкретные задачи Центра. Формы проведения педагогических советов разнообразны: «Круглый стол», «Практикум-тест», «Панорама педагогических идей», «Практикум-микроисследование», «Педагогическая гостиная» и др. В течение года на педагогическом совете были рассмотрены следующие темы: «Эффективные формы работы по формированию у детей и подростков основ ЗОЖ»; «Комплексное сопровождение детей, имеющих социально-эмоциональные проблемы»; «Педагогические технологии: основные принципы, конкретные формы в воспитательно-образовательном процессе» и др., также рассматривались

методические вопросы, зачитывались справки по итогам внутреннего контроля, вносились коррективы в планы воспитательной работы.

Посещение занятий, внеурочных мероприятий, участие групп в общих организационно-массовых мероприятиях показало, что воспитательный потенциал занятий, проводимых мероприятий и методический уровень имеют тенденцию к росту.

Инструментарием повышения эффективности и качества образовательного и воспитательного процесса в Центре, являются современные педагогические технологии, которые реализует в своей практике большая часть педагогов:

- **лично-ориентированные технологии;**
- **игровые технологии;**
- **коррекционно-развивающие технологии;**
- **технологии и приемы организации познавательной деятельности;**
- **технология «педагогика сотрудничества»;**
- **коллективно-творческие дела (КТД);**
- **информационно-коммуникативные технологии;**
- **здоровьесберегающие технологии;**
- **технология проектной деятельности..**

Все применяемые технологии позволяют педагогам формировать адаптивные и социально-активные черты ребенка, взаимопонимание и сотрудничество с учетом индивидуальных особенностей, возможностей и способностей воспитанника; обеспечивать как общеразвивающей, так и специализированный характер обучения ребенка, с учетом его психофизических возможностей; осуществлять оздоровительную направленность.

В целях повышения своего педагогического мастерства педагоги Центра в течение года принимали активное участие в областных научно-практических семинарах и конференциях:

В 2015/2016 учебном году прошли курсы повышения квалификации – 4 педагога, подтвердили и повысили свою квалификационную категорию – 2 педагога.

#### **Вывод:**

Научно-методическое сопровождение воспитательно-образовательного процесса в Центре является системным и последовательным, обеспечивая регуляцию, коррекцию и анализ эффективности работы педагогического коллектива. Это способствует повышению уровня профессионального мастерства педагогов, внедрению и развитию инноваций в воспитательно-образовательном процессе учреждения. В новом учебном году будет продолжена работа по совершенствованию мониторинга эффективности воспитательно-образовательной деятельности и профессиональных качеств педагога.

### **2.3. Работа с социумом.**

Для эффективного использования воспитательно-образовательного потенциала Центр тесно сотрудничает с учреждениями и организациями социума:

**Образовательные организации:** ТГПУ им. Державина кафедра педагогики и возрастной психологии, ТОПМПК, ТОИПКРО; Воскресная школа при Свято-Троицком соборе г.Моршанск; МБОУ СОШ № 1, МБОУ СОШ №2; МБДОУ № 4 «Солнышко», МБДОУ № 10 «Золотая рыбка»:

- нормативно-правовое обеспечение УВП;
- помощь в организации;
- сотрудничество в организации УВП;

- обмен опытом работы;
- участие в семинарах, конкурсах, проектах, М/О;
- отчетно-аналитическая деятельность;
- участие в конкурсах педагогического мастерства;
- учеба на курсах повышения квалификации.

**Учреждения дополнительного образования и культуры:** МБУДО Центр дополнительного образования детей г.Тамбов, МУК «Городская детская библиотека», Дом культуры, Историко-художественный музей:

- участие в конкурсах, акциях, фестивалях, олимпиадах;
- сотрудничество по организации внеурочной занятости детей;
- экскурсии;
- тематические вечера;
- групповое посещение выставок, лекторий;
- участие в презентации книг писателей и картин художников Тамбовской области;
- использование потенциала этих учреждений при организации культурно-массовых мероприятий;
- обмен опытом работы.

**Учреждения правопорядка:** КДН и ЗП при администрации города Моршанска и Моршанского района; ПДН ОВД по городу Моршанску и Моршанскому району; органы Прокуратуры УВД; Отделение УФС России по Тамбовской области Моршанского района:

- тематические лекции и беседы;
- встречи и беседы детей и родителей с сотрудниками по вопросам профилактики преступности и правонарушений;
- тесная связь по учету преступности и правонарушений;
- профилактика девиантного и деликвентного поведения;
- участие в конкурсе «Безопасное колесо».

**Учреждения и органы социальной защиты населения:** Органы опеки и попечительства города Моршанска и Моршанского района; Учреждения социальной защиты населения города и Моршанского района:

- психолого-педагогическое и медико-социальное сопровождение семей и выпускников, профилактика семейного неблагополучия, безнадзорности, беспризорности и правонарушений несовершеннолетних;
- организация летнего оздоровительного отдыха.

**Медицинские учреждения и организации:** ТОГБУЗ Моршанская ЦРБ, Моршанский филиал ГБУЗ «ТОКВКД», Моршанский тубдиспансер, ТОГБУЗ «Детская поликлиника», ГБУЗ «Тамбовская областная детская клиническая больница», территориальный отдел Роспотребнадзора:

- диспансеризация воспитанников и сотрудников;
- медицинское обслуживание воспитанников;
- медико-социально-психологическое сопровождение детей и их семей, выпускников интернатных учреждений;
- работа по формированию навыков ЗОЖ (лекции, беседы);
- организация мероприятий по профилактике инфекционных заболеваний, контроль соблюдения норм и требований СанПин.

**Сотрудничество с предпринимателями, общественными организациями и Благотворительными фондами:** Благотворительный фонд ЦФО г.Москва; Сбербанк России ОАО; ОАО «Тамбовская энергосбытовая компания»; ИП Митечкин - магазин

«Обновка» - дополнительное финансирование, которое направляется на укрепление материально-технической базы Центра.

**Вывод:**

Образовательная система Центра консолидирует все имеющиеся социальные институты вокруг решения актуальных задач. Внешние связи Центра достаточно широки и разнообразны. Благодаря этим связям, помощь детям приобрела целостный, комплексный, системный характер.

### **3. Раздел. Условия осуществления воспитательно-образовательного процесса**

#### **3.1. Условия обучения, воспитания и труда.**

Организация педагогического процесса и режим функционирования Центра определяются требованиями и нормами Санитарно-эпидемиологических правил и норм СанПиН 2.4.1.3049-13 от 15 мая 2013 г. N 26. (дошкольники); СанПиН 2.4.2.2821-10 №189 от 29.12.2010 (школьники).

Наполняемость групп:

- младшая дошкольная (разновозрастная) группа – 12 человек;
- старшая дошкольная (разновозрастная) группа – 13 человек;
- школьная (разновозрастная) группа – 15 человек.

Для предотвращения перегрузок режим работы Центра составлен с учетом круглосуточного пребывания детей в учреждении, регламентируется расписанием образовательной деятельности (дошкольные группы), коррекционно-развивающих и занятий по дополнительному образованию (школьники), обеспечивает научное обоснованное сочетание обучения, труда и отдыха. В режим работы Центра отведено время для утренней физзарядки и физкультминуток на занятиях, введены мероприятия по профилактике утомления, нарушения осанки, зрения.

Развивающая предметная среда Центра учитывает возрастные особенности детей, обеспечивает всю полноту развития детской деятельности и его личности, включает ряд базовых компонентов, необходимых для полноценного физического, эстетического, познавательного и социального развития детей. В групповых помещениях созданы игровые зоны, которые дают возможность свободного объединения со сверстниками по интересам, создают комфортные условия для разных видов игр и занятий. Оформление всех помещений способствует развитию у воспитанников художественно-эстетического вкуса и восприятия.

В учреждении созданы необходимые условия для охраны, укрепления физического и психического здоровья детей: соблюдение санитарно-гигиенических требований в процессе обучения и воспитания; разработанный в соответствии со спецификой учреждения режим; наличие спортивного зала, оборудованного стандартным и нестандартным оборудованием; физкультурные уголки во всех возрастных группах; спортивно-игровые площадки.

#### **3.2. Материально-технические ресурсы образовательного учреждения.**

Финансово-хозяйственная деятельность Центра направлена на реализацию уставных целей и задач и осуществляется в порядке, установленном законодательством.

Источниками финансирования Центра являются:

- средства, выделяемые целевым назначением из бюджета Управления образования и науки Тамбовской области, согласно утвержденной смете;
- добровольные взносы организаций, предприятий и граждан;

- иные источники, не противоречащие законодательству РФ.

Показатели	2014 год
Общий объем бюджета	16572,900
Объем внебюджетных средств (финансовых и материальных)	288,6 115,5 – (праздничные мероприятия, именные подарки - новый год)
Одежда, обувь	362,8
Благотворительный ремонт помещений	-
Соотношение бюджетных и иных доходов учреждения	21,6:1
Соотношение объема фонда оплаты труда и других статей в общем бюджете учреждения	0,59:1
Соотношение общего объема бюджета и средств, направленных на развитие материально-технической базы	18,0:1
Объем затрат на одного воспитанника	385416
Доля помещений, требующих капитального ремонта	3%
Доля помещений, требующих косметического ремонта	3%
Процент оснащения учебного процесса учебно-наглядным оборудованием	100%
Укомплектованность библиотеки учебниками и дидактическими материалами	100%

Результатом деятельности по обеспечению материально-технической базы воспитательно-образовательного процесса осуществляемого в течение года является:

- Проведен смотр кабинетов и групповых блоков с целью укрепления учебно-методической и материальной базы Центра.
- Пополнен фонд медиатеки, учебников, художественной и научно-методической литературы библиотеки Центра и библиотеки кабинетов.
- В течение года на благотворительные средства были приобретены:
  - спортивный инвентарь;
  - медикаменты;
  - призы для проведения конкурсов и праздников;
  - игрушки;
  - канцтовары;
  - православная литература.
- При содействии социальных партнеров и волонтеров организованы: экскурсии, праздники и досуги (выездные и в учреждении), посещение кукольного театра.
- Осуществлен капитальный ремонт лестничной площадки в старшей дошкольной группе (внебюджетные средства).
- Осуществлена замена оконных блоков – 2 (внебюджетные средства).
- Осуществлен косметический ремонт здания.

## **Вывод:**

В течение года осуществлялась плановая и внеплановая работа по укреплению материально-технической базы Центра. Уровень материально-технической базы учреждения по результатам ежегодного обследования соответствует всем необходимым нормам. Но сохраняется необходимость привлечения внебюджетных средств, для осуществления ремонтных работ: столовой комнаты младшей дошкольной и школьной группы в соответствии с современными требованиями; организации экскурсий и проведении культурно-массовых мероприятий с воспитанниками; организации обучения и обмена опытом педагогов в других регионах.

## **4. Раздел. Деятельность структурных подразделений Центра**

**4.1. Деятельность Службы по устройству ребенка в приемную семью,** направлена на повышение качества жизни замещающих семей, снижение уровня конфликтности, тревожности приемных детей, снижение показателя возврата детей из замещающих семей.

Количество сопровождаемых семей за отчетный период составляет:

<b>Показатели</b>	<b>2015г.</b>
Количество замещающих семей	69
Количество детей в данных семьях	98
Количество приемных семей	22
Количество детей в приемных семьях	32
Количество опекунских семей	46
Количество детей в опекунских семьях	68
Количество усыновленных детей	2
Количество подготовленных кандидатов в замещающие родители	17

Работа по сопровождению замещающих семей проводится в соответствии с Программой, разработанной специалистами Службы, по направлениям:

- диагностика психологического климата в семье, особенностей воспитания, выявление семейных проблем;
- психолого-педагогическое просвещение и обучение замещающих родителей;
- методическое и информационное обеспечение замещающих семей;
- проведение совместных мероприятий (праздников, спортивных соревнований, занятий в творческих мастерских и др.)

С целью проведения информационно-просветительской деятельности на базе Центра были проведены семинары, семинары-совещания, где рассматривались следующие темы: «Профилактика социального сиротства. Семейное жизнеустройство детей-сирот»; «Об организации работы по профилактике социального сиротства и жестокого обращения с детьми в органах местного самоуправления»; «Успешная социализация замещающих семей в процессе межведомственного взаимодействия организаций и учреждений города»; «Обеспечение социальных гарантий для замещающих семей. Новое в законодательстве».

Также были организованы выездные семинары на территорию района: Алгасовская сельская администрация, Карельская СОШ, Большекуликовская СОШ, Ракшинская СОШ, с целью привлечения кандидатов в замещающие родители.

Специалисты Службы активно практикуют проведение совместных мероприятий с родителями и детьми из замещающих семей: «Мы вместе!», День матери - «При солнышке тепло, при матери – добро», 1 июня – спортивный праздник.

В течение года приемные семьи привлекались к участию в областном литературном конкурсе «Семейная гармония», конкурсе дневников, конкурс видеороликов «Ассамблея замещающих семей». Все семьи отмечены почетными грамотами.

В соответствии с планом работы проводились занятия в «Родительском клубе» по темам: «Трудности поведения. Вопросы дисциплины», «Поощрение и наказание», «Ложь в детском возрасте. Причина и профилактика», «Воровство в детском возрасте: причины, профилактика». Использование на занятиях различных технических средств позволило обеспечить наибольшую наглядность, доступность, заинтересованность слушателей.

Специалистами Службы разработаны методические материалы для индивидуальных и групповых консультаций: «Конфликтность. Пять шагов к проведению конфликтности», «Основные типы детско-родительских отношений», «Если ваш ребенок агрессивный», «Все дети разные», «Если ваш ребенок тревожный» и тд.

Работа Службы регулярно освещается в СМИ. В течение года были опубликованы несколько статей в газете «Согласие»: «Любовью за любовь», «Уроки доброты»; в журнале Семейный причал» - «Тайна усыновления: за и против».

На городском телеканале «Русичи» регулярно в программе «Новости» демонстрируется видеоролик о работе Службы семейного устройства детей-сирот на базе Центра, так же есть бегущая строка по пропаганде семейного жизнеустройства детей-сирот. С целью пропаганды семейного жизнеустройства детей-сирот на территории г.Моршанска и Моршанского района в течение года распространялся информационный материал: буклеты, листовки, журналы (более 500 штук).

**4.2. Деятельность Центра по профилактике социального сиротства** предусматривает систематический контроль специалистами за выполнением действий со стороны семей, оказавшихся в сложной жизненной ситуации, согласно индивидуальным планам реабилитации.

**За период 2015 года:**

- Количество посещений кураторами сопровождаемых семей – 550
- Количество психолого-педагогических консультаций – 62
- Количество поддерживающих услуг, оказанных семьям – 117

Год	Кол-во открытых случаев	В них детей	Кол-во закрытых случаев/положительных	В них детей	Кол-во сопровождаемых семей	В них детей
2015 г.	14	29	16/14	27/24	36	74

Специалистами Центра по профилактике социального сиротства систематически ведется контроль выполнения действий со стороны семей, оказавшихся в сложной жизненной ситуации, согласно индивидуальным планам реабилитации. В общении с кураторами семьи доброжелательны, готовы к конструктивному взаимодействию.

При взаимодействии с семьями кураторы исходят из сочетания нескольких принципов: приоритета семейных форм воспитания, автономии семьи и раннего – не репрессивного, а социализирующего вторжения.

В течение года в рамках работы родительского клуба «Ответственный родитель» были проведены мероприятия по различной тематике: «Мы вместе», «Открывая книгу, открываем мир» - в рамках Всероссийской акции «Добровольцы – детям», «При солнышке – тепло, при матери – добро», «Конфликты в семье, способы разрешения конфликтных ситуаций», Круглый стол с привлечением специалистов по правам детства в рамках месячника по профилактике жестокости и насилия к детям.

Специалистами Центра были разработаны методические материалы: «Методы и приемы воспитания», «Отношения в семье», «Безопасность ребенка», «Организация досуга ребенка» и др.

С целью обеспечения населения города доступной и качественной информацией в сфере профилактики социального сиротства осуществлялась следующая работа:

- подготовлена информационно-рекламная печатная продукция, буклеты – «Счастье быть отцом. «Второй» папа: продлевает трудности», «Счастье быть отцом. Как общаться с ребенком», «Счастье быть отцом. «Второй» папа: как завоевать любовь «чужого» ребенка», «Защитим детей от насилия», «Работа с медлительными детьми» и др.;

- публикация статьи в газете «Согласие» - «Новый этап в профилактике жестокого обращения с детьми»;

- ООО ТК «МТВ-ЦНА», Эфир 5-го телеканала «Русичи», радио 303,2 FM «Русичи» - Информационные объявления; Эфирная справка – 2 шт.

В течение года специалисты Центра участвовали в городских мероприятиях социальной направленности, а также проводили на базе учреждения научно-практические семинары, круглые столы, совещания: «Меры социальной поддержки различным категориям семей», «Роль звена раннего выявления в предупреждении насилия над ребенком», «Организация работы по профилактике социального сиротства на территориях сельских поселений», «Реабилитационный досуг для детей и подростков группы риска по социальному сиротству», «Развитие сети организаций, предоставляющих профилактические услуги», «Жестокое обращение с детьми как социально-психологическое явление» и тд.

В течение года специалисты Центра по профилактике социального сиротства приняли участие в 2 рейдовых мероприятиях, совместно с органами опеки и попечительства, КДН и ЗП, систематически присутствовали на заседаниях КДН и ЗП.

Работа по оказанию комплексной профилактической помощи данным категориям семей ведется при тесном взаимодействии со специалистами по правам детства, что способствует положительным изменениям жизненной ситуации в данных семьях, повысить статус семьи, а значит увеличить процент сохранения детей в кровных семьях.

**4.3. Основными функциями Центра постинтернатного сопровождения, являются:** оказание социальной, психологической, правовой, педагогической помощи выпускникам интернатных учреждений, в возрасте до 23 лет на начальном этапе их самостоятельной жизни.



Год	Количество выпускников сопровождаемых центром	Возраст		Статус		Трудоустройство					Образование (обучающиеся в настоящий момент и получившие)		
		16-18	18-23	Сирота	Ост. без попечения	Обучающиеся	Работа	Нетрудоустроенные	По уходу за ребенком	Центр занятости	Нач. профес. образование	Среднее профес. образование	Высшее профес. образование
2015 г.	48	2	46	10	38	33	5	6	4	0	35	11	0

Для оказания комплексной социально-психологической помощи и преодоления проблем с выпускниками кураторы помогают выпускникам данной категории в решении многих жизненных трудностей:

- содействие в сборе документов для постановки на учет по улучшению жилищных условий, для постановки в Центр занятости населения;
- оказание помощи в переоформлении инвалидности;
- помощь выпускникам в составлении ходатайств, жалоб, исковых заявлений в суд, представление интересов выпускников в судебных заседаниях;
- содействие в получении образования, трудоустройстве;
- восстановление утерянных документов, решение вопроса регистрации по месту жительства;
- разрешение трудных жизненных ситуаций, социально-бытовых проблем по месту жительства, учебы, работы и многое другое.

Результатами деятельности Центра являются следующие показатели:

Основные направления работы Центра	
Социально-правовое направление	2015 г.
1. Помощь, оказанная выпускникам	
- в трудоустройстве	10
- в устройстве на учебу;	0
- в оформлении наследства;	1
- в оформлении документов на жилье;	8
• Поставлены на очередь	11
• В списании долга за коммунальные услуги	1
• В оформлении регистрации по месту жительства	8
- в восстановлении прав материнства;	-
- медицинская помощь;	12
- в защите прав в ходе уголовного процесса;	-
- материальная помощь;	2
- в оформлении личных документов;	12
- составление исковых заявлений	-
<b>Психолого-педагогическое направление</b>	

2. Проведение психолого-педагогических мероприятий:	
- диагностирование выпускников;	199
- индивидуальные консультации;	291
- беседы;	339
- групповые тренинги; занятия	12
3. Выпускники, посетившие психолого-педагогические занятия в Центре	53
4. Работа по индивидуальным комплексным программам реабилитации воспитанников	4
5. Выпускники, зачисленные на временное проживание в Центр (социальная гостиная)	0
6. Выпускники, снятые с сопровождения по причине:	29
• достижение 23 лет	15
• смена места жительства	14
7. Выпускники, вновь обратившиеся в Центр	6

Специалистами Центра ведется целенаправленная работа по информированию выпускников о дополнениях и изменениях в законодательстве РФ и Тамбовской области по дополнительным гарантиям детям-сиротам и детям, оставшимся без попечения родителей, а также по формированию чувства ответственности за свои действия.

В рамках реализации программы социальной адаптации «Ты и социум» специалисты провели занятия по темам: «Твое право на труд», «Бывают ли права без обязанностей», «Пенсии, пособия, стипендия и другие материальные льготы выпускникам детских домов», «Я к вам пишу...». В конце занятий выпускникам раздавались информационные буклеты.

С целью социальной адаптации выпускников, специалистами организуются и проводятся разнообразные мероприятия на базе Центра «Приют надежды» и за его пределами:

- Экскурсия в ТОГУ «Моршанский межтерриториальный комплексный центр социального обслуживания населения»;
- Круглый стол «Меры социальной поддержки семей», с привлечением специалистов «Комплексного центра социального обслуживания населения»;
- Всемирный День здоровья – под девизом «Безопасность пищевых продуктов»;
- Информационная акция в ТОГБОУ «Многоотраслевой техникум» в рамках Всероссийской антинаркотической акции;
- Встреча со специалистом по организации деятельности КДН и ЗП администрации города Е.С.Зениной и инспектором ПДН МО МВД России «Моршанский» А.В.Буслаевым в рамках мероприятий этапа «Лето» комплексной межведомственной профилактической операции «Подросток-2015»;
- Беседа-викторина, Беседа-диспут, Круглый стол с участием медицинских работников, где рассматривались наиболее актуальные темы: «Причины и признаки стрессового напряжения, способы выхода из стресса», «Опасность и последствия заражения туберкулезом», «Вакцинопрофилактика: факты и домыслы», «Алкоголь – похититель рассудка», «Как уберечься от гриппа», «Береги сердце смолоду!», «Суд над курением «За» и «Против» в рамках Всемирного дня отказа от курения;
- Мастер-класс «Как ухаживать за руками и ногтями».

Большое внимание специалисты Центра уделяют проблеме трудоустройства, с этой целью были организованы экскурсии: в «Моршанское АТП», «Завод железобетонных изделий №3», «Моршанский почтамп УФПС Тамбовской области». В данном направлении специалисты тесно сотрудничают с Центром занятости.

В рамках программы социальной адаптации «Дорога в жизнь» были проведены тренинговые занятия: «Соппротивление социальному давлению. Как сказать нет!», «Стресс. Способы борьбы со стрессом», практикум «Способы и приемы борьбы с негативными эмоциями». Работа в данном направлении позволяет сформировать у выпускников психосоциальную компетентность.

Формированию навыков позитивного общения, повышению общественного статуса и расширению круга общения выпускников способствовали культурно-массовые мероприятия, такие как: конкурсно-развлекательная программа «Татьянин день», праздничный концерт в канун Дня защитника Отечества, «О, женщина, тебя прерасней нет!» - мероприятие, посвященное Международному женскому Дню, Акция «Ты не один» - в рамках Международного дня детского телефона доверия, торжественное возложение цветов к обелиску «Памяти павших» в канун 9 мая, беседа-диспут «Что значит настоящий друг» - в Международный день друзей, акция «Мы за здоровый образ жизни!». Проведение комплекс мероприятий по вовлечению выпускников в позитивную среду общения повысили уровень социальной компетентности всех участников.

Специалисты Центра постинтернатного сопровождения активно сотрудничали со СМИ:

- Публикации статей в газете «Согласие» - «Право на соцзащиту», «Социальная поддержка семей», «Познавательная экскурсия», «Семь – это счастье!» и др.
- Эфир 5-го телеканала «Русичи» - видеоролик, в рамках информационно-рекламной кампании проекта «Семья – это счастье!».
- Телеканал «Новый век Моршанск» - в итоговом выпуске новостей вышел сюжет о работе Центра.
- Регулярно на сайте Центра «Приют надежды» размещается и обновляется информация по вопросам постинтернатного сопровождения выпускников интернатных учреждений.

## **Вывод:**

Деятельность специалистов всех структурных подразделений в течение года была направлена на осуществление комплексного подхода в процессе: реабилитации и социализации детей и подростков, социально-педагогического сопровождения разных категорий семей и выпускников интернатных учреждений. Регулярно информация о деятельности дополнительных подразделений размещалась на сайте учреждения. Специалисты принимали в областных творческих конкурсах. Результатом социально-педагогической деятельности является:

- Участие в открытом конкурсе социальных проектов «Семейный фарватер» Благотворительного фонда Елены и Геннадия Тимченко и как итог финансовая поддержка учреждения при реализации проекта «Семья – это счастье!».
- Участие во 2 Всероссийском конкурсе социальных проектов Благотворительного фонда Елены и Геннадия Тимченко и как итог финансовая поддержка учреждения при реализации проекта «Наши истории».

- Реализация на базе Центра пилотной тренинговой площадки «Семейное равновесие» по программе Тамбовской области «Защитим детей от насилия» - 2015-2017гг.

Проблемами, над которыми необходимо работать специалистам, являются: возврат детей из приемных семей, привлечение социальных партнеров и волонтеров к работе с выпускниками интернатных учреждений и семьями, находящимися в трудном материальном положении.

Анализ деятельности Центра показал, в 2015/2016 учебном году педагогический коллектив осуществлял активную работу по реализации поставленных задач в рамках приоритетных направлений развития учреждения. Некоторые задачи остаются основополагающими и на следующий год.

Исходя из выявленных проблем и перспектив развития учреждения, **определены задачи**, которые будут решаться в следующем учебном году:

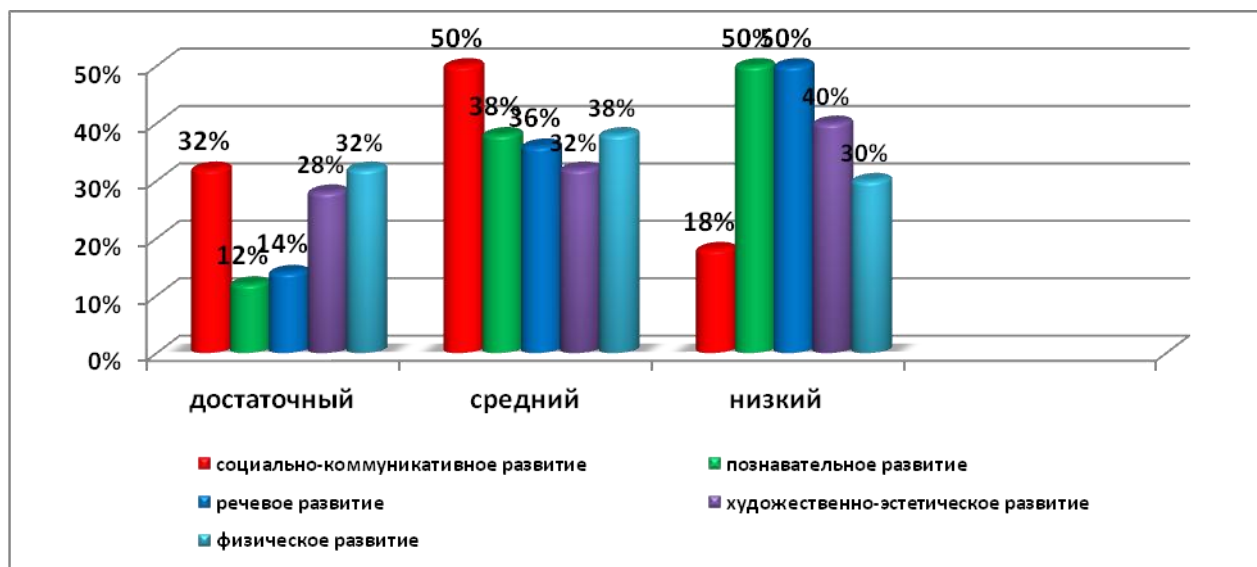
- Обеспечение благоприятных комфортных условий для воспитания и обучения дошкольников с разными образовательными потребностями.
- Повышение качества воспитания в Центре.
- Обеспечение здоровьесберегающих условий для детей и выпускников.
- Изучение и отработка наиболее эффективных моделей в работе с разными категориями детей и их семей, выпускниками интернатных учреждений.
- Создание условий для личностного и профессионального самоопределения и роста педагогов.
- Повышение эффективности управления Центром на основе использования новых технологий.
- Укрепление материально-технической базы учреждения.

Каждая из задач носит комплексный характер и направлена на реализацию приоритетных направлений развития образовательной системы Центра.

# Приложение 1

## Данные мониторинга «Качество образовательной деятельности» 2015-2016 уч. год возрастная группа (6-7 лет)

начало года

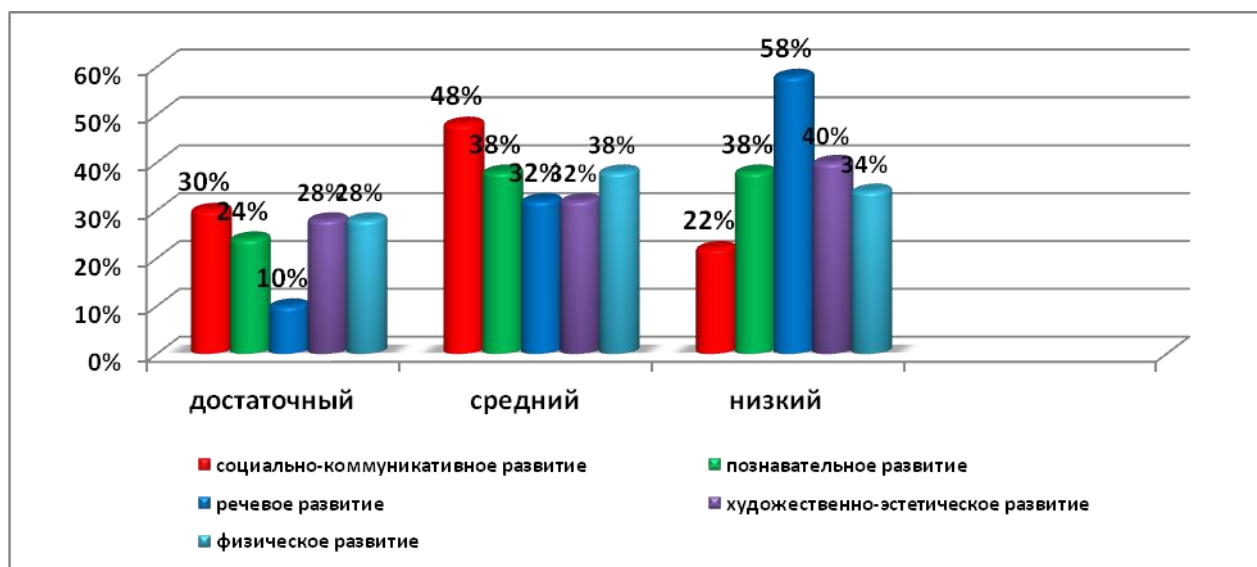


конец года

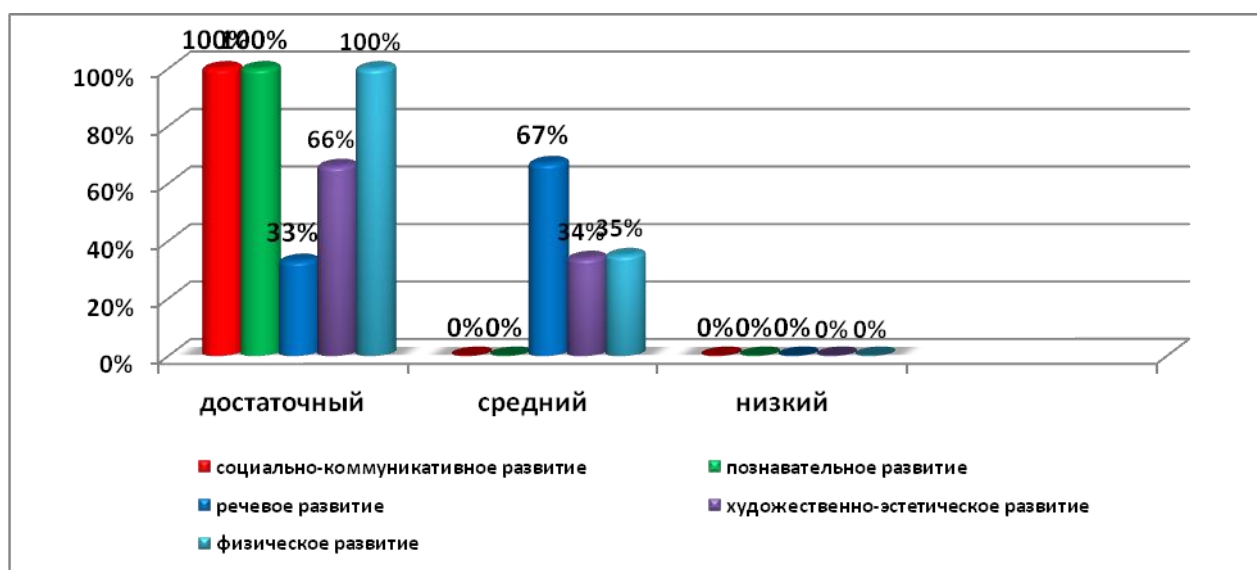


## возрастная группа (5-6 лет)

### начало года

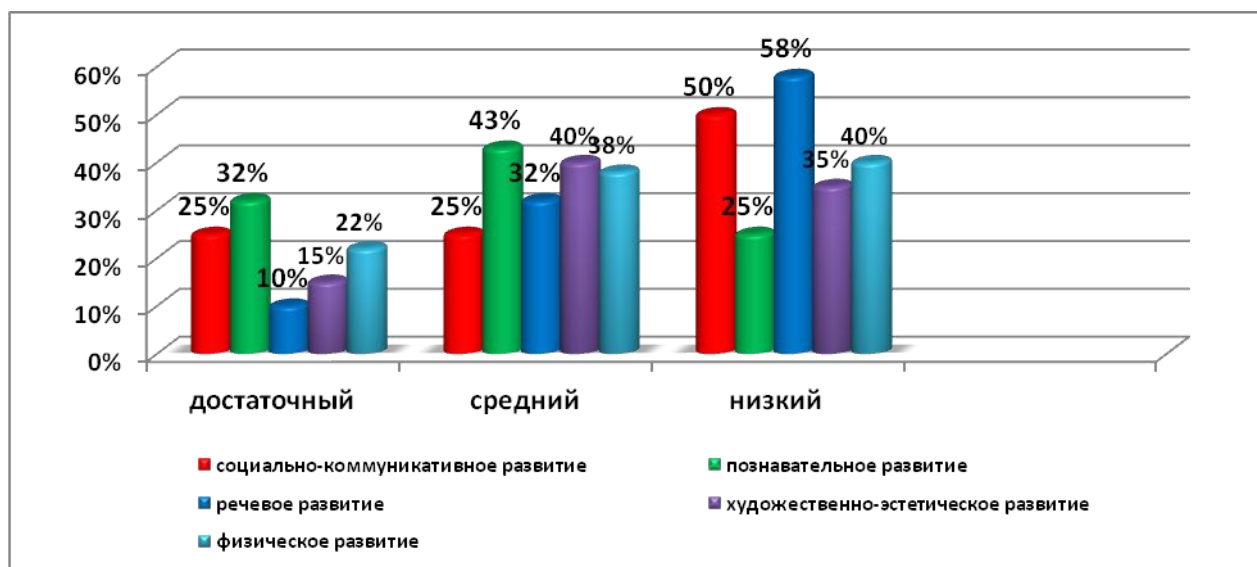


### конец года

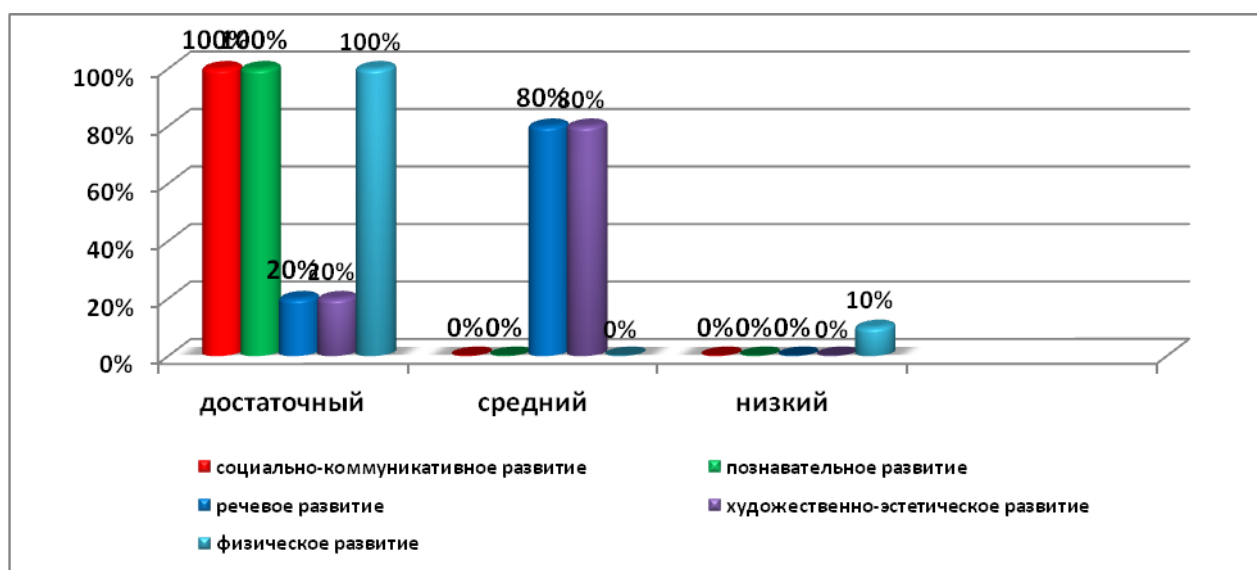


## возрастная группа (4-5 лет)

### начало года

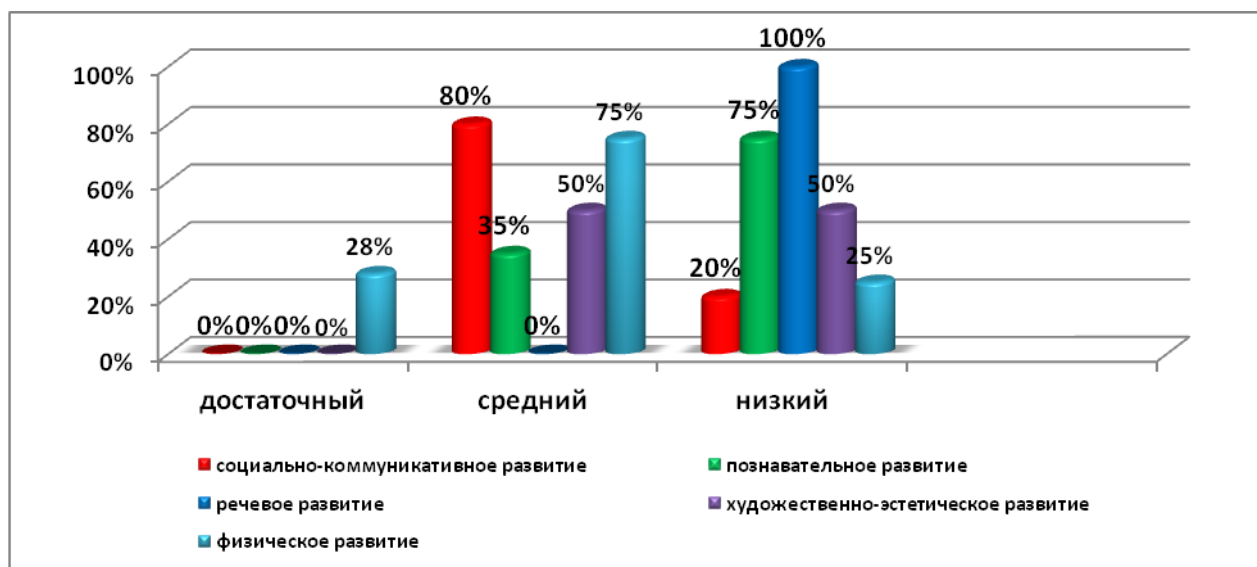


### конец года

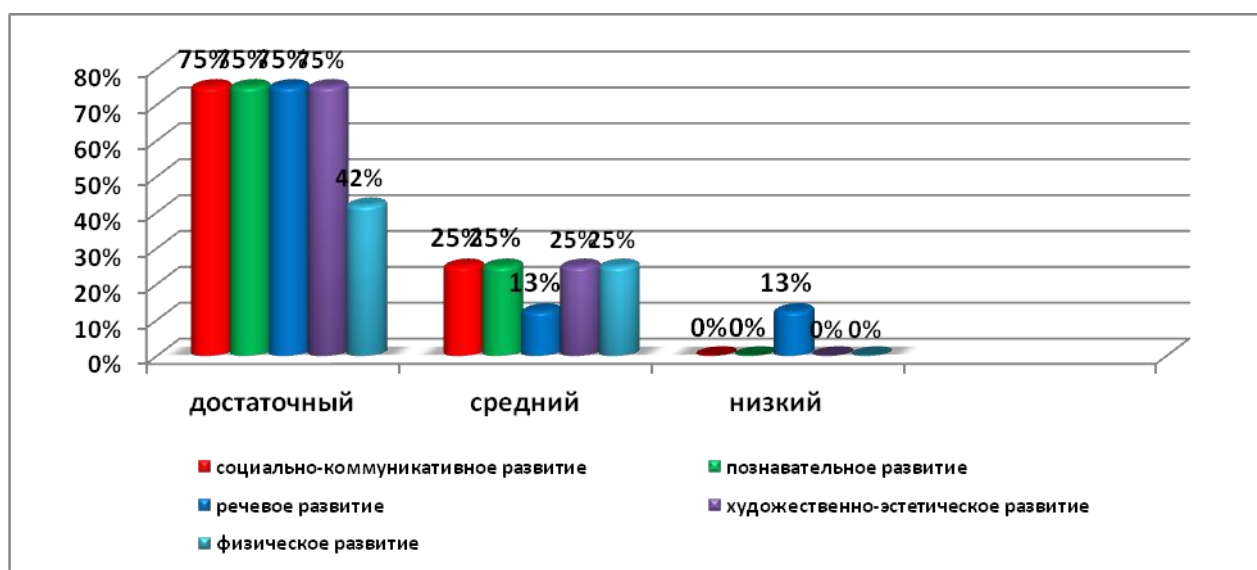


## возрастная группа (3-4 года)

### начало года



### конец года

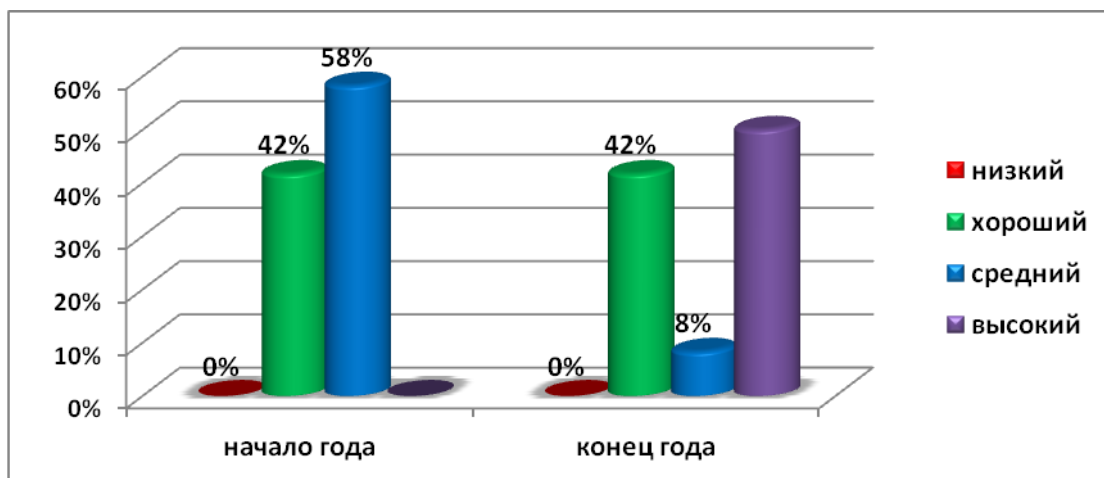




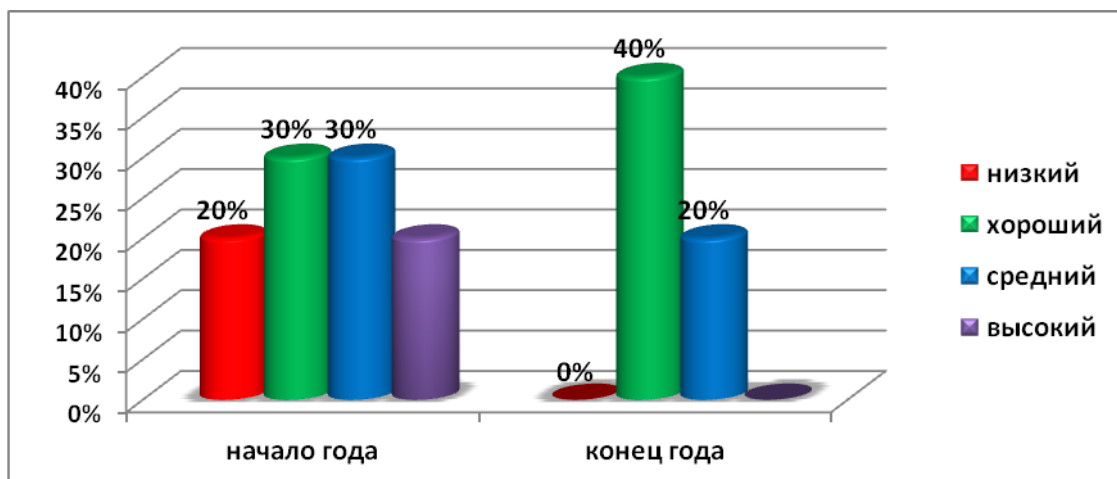
## Приложение 2

### Уровень воспитанности детей школьного возраста

2015-2016 уч. год  
(1-5 класс)



(6-9 класс)



## Приложение 3

Данные мониторинга «Здоровье»  
2015 год

